



รายงานผลการบริหารและพัฒนาทรัพยากรบุคคล  
ประจำปีงบประมาณ พ.ศ. ๒๕๖๖

โดยองค์การบริหารส่วนตำบลในเตา  
อำเภอห้วยยอด จังหวัดตรัง  
โทร. ๐ ๗๕๕๗ ๗๘๒๓ ๘

รายงานผลการบริหารและพัฒนาทรัพยากรบุคคลประจำปีงบประมาณ พ.ศ. ๒๕๖๖  
(ตั้งแต่ ๑ ตุลาคม ๒๕๖๕ - ๓๐ กันยายน ๒๕๖๖)

องค์การบริหารส่วนตำบลในเตา อำเภอห้วยยอด จังหวัดตรัง

โครงการ/กิจกรรม	งบประมาณที่ได้รับจัดสรร (บาท)	งบประมาณที่เบิกจ่าย (บาท)	งบประมาณคงเหลือ (บาท)	สถานะโครงการ		ผลการดำเนินการและโครงการ/กิจกรรม	ระยะเวลา (ระบุเป็นว/ด/ป ที่เริ่มและสิ้นสุดการดำเนินการ)
				ยังไม่ได้ดำเนินการ	ดำเนินการแล้วเสร็จ		
๑. การวางแผนกำลังคน							
๑.๑ แผนอัตรากำลัง ๓ ปี ประจำปีงบประมาณ พ.ศ. ๒๕๖๗ - ๒๕๖๙	ไม่ใช้ งบประมาณ	ไม่ใช้ งบประมาณ	ไม่ใช้ งบประมาณ	✓		จัดทำแผนอัตรากำลัง ๓ ปี ประจำปีงบประมาณ พ.ศ. ๒๕๖๗ - ๒๕๖๙ ขององค์การบริหารส่วนตำบลในเตา	๑ มิถุนายน ๒๕๖๖ - ๓๐ กรกฎาคม ๒๕๖๖
๑.๒ ปรับปรุงข้อมูลในระบบศูนย์ข้อมูลบุคลากรแห่งชาติ (LHR)	ไม่ใช้ งบประมาณ	ไม่ใช้ งบประมาณ	ไม่ใช้ งบประมาณ	✓		บันทึกปรับปรุงข้อมูลอัตรากำลัง เงินเดือน เงินเพิ่ม ภาระค่าใช้จ่ายตาม มาตรา ๓๕ แห่งพระราชบัญญัติระเบียบบริหารงานบุคคลของพนักงานส่วนตำบล พนักงานครู ลูกจ้างประจำ และพนักงานจ้างให้เป็นปัจจุบัน และรายงานทุกเดือน	๑ ตุลาคม ๒๕๖๕ - ๓๐ กันยายน ๒๕๖๖

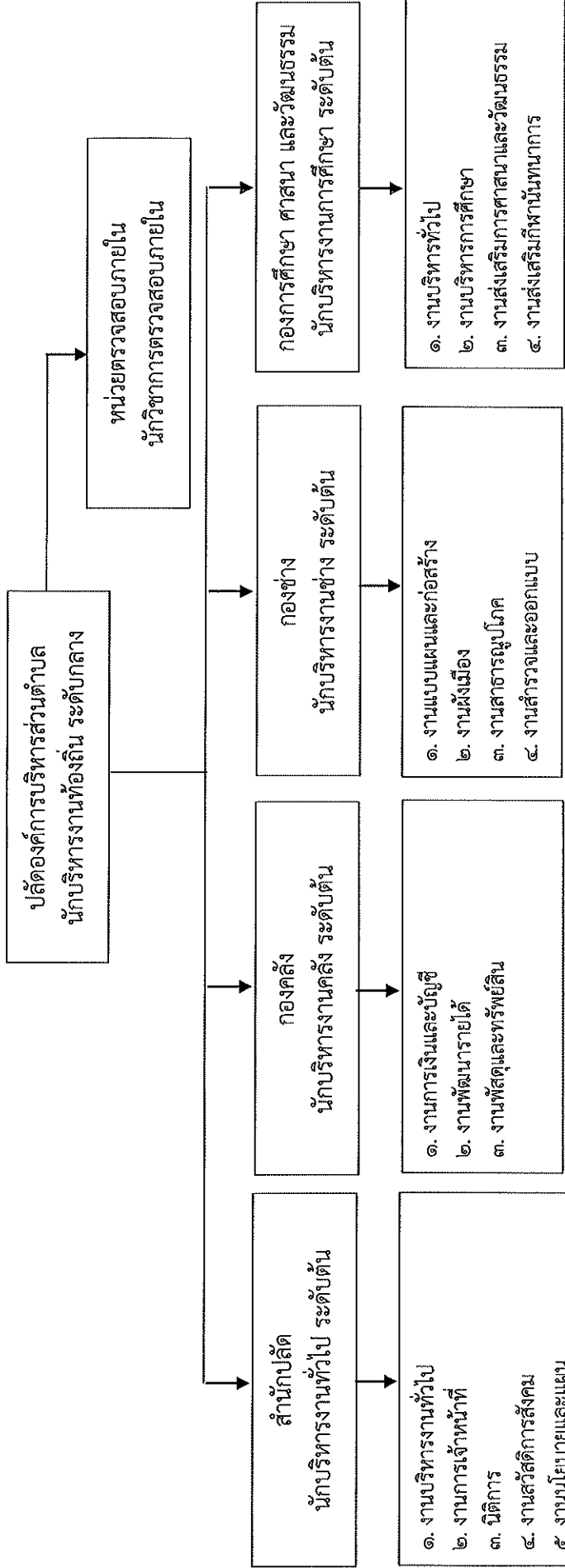
โครงการ/กิจกรรม	งบประมาณที่ได้รับจัดสรร (บาท)	งบประมาณที่เบิกจ่าย (บาท)	งบประมาณคงเหลือ (บาท)	สถานะโครงการ		ผลการดำเนินการแต่ละโครงการ/กิจกรรม	ระยะเวลา (ระบุเป็นว/ด/ป ที่เริ่มและสิ้นสุดการดำเนินงาน)
				ยังไม่ได้ดำเนินการ	ดำเนินการแล้วเสร็จ		
๒. การสรรหาบุคลากรเพื่อปฏิบัติงานตามภารกิจของหน่วยงาน							
๒.๑ พนักงานส่วนตำบล	ไม่ใช้งบประมาณ	ไม่ใช้งบประมาณ	ไม่ใช้งบประมาณ		✓	๑. ขอใช้บัญชี บรรลุผู้สอบแข่งขันได้เข้ารับราชการเป็นพนักงานส่วนตำบลและแต่งตั้งให้ดำรงตำแหน่ง นักวิเคราะห์นโยบายและแผน สำนักปลัด จำนวน ๑ อัตรา ๒. ประกาศประชาสัมพันธ์รับโอน(ย้าย) พนักงานส่วนตำบลในตำแหน่งว่าง แผนกอัตรากำลัง ๓ ปี ได้แก่ นักทรัพยากรบุคคล (ปก./ชก.) ส่งหนังสือแจ้งเรียนรับโอนไปยังหน่วยงานต่างๆให้ทราบทั่วกัน	๑ ตุลาคม ๒๕๖๕ - ๓๑ พฤษภาคม ๒๕๖๖

โครงการ/กิจกรรม	งบประมาณที่ได้รับจัดสรร (บาท)	งบประมาณที่เบิกจ่าย (บาท)	งบประมาณคงเหลือ (บาท)	สถานะโครงการ		ผลการดำเนินการและโครงการ/กิจกรรม	ระยะเวลา (ระบุเป็นว/ด/ป ที่เริ่มและสิ้นสุดการดำเนินการ)
				ยังไม่ได้ดำเนินการ	ดำเนินการแล้วเสร็จ		
๒.๒ พนักงานจ้าง	ไม่ใช้ งบประมาณ	ไม่ใช้ งบประมาณ	ไม่ใช้ งบประมาณ		✓	๑. ประกาศรับสมัครสรรหา และเลือกสรรบุคคลเป็นพนักงานจ้างตามภารกิจ ประจำปีงบประมาณ ๒๕๖๖ ตำแหน่ง ผู้ช่วยเจ้าพนักงาน พัสดุ กองคลัง จำนวน ๑ อัตรา และได้บรรจุและแต่งตั้งเป็นพนักงานจ้างตามภารกิจในวันที่ ๓ มกราคม ๒๕๖๖	๑ ตุลาคม ๒๕๖๕ - ๓๑ พฤษภาคม ๒๕๖๖

โครงการ/กิจกรรม	งบประมาณที่ได้รับจัดสรร (บาท)	งบประมาณที่เบิกจ่าย (บาท)	งบประมาณคงเหลือ (บาท)	สถานะโครงการ		ผลการดำเนินงานแต่ละโครงการ/กิจกรรม	ระยะเวลา (ระบุเป็นว/ด/ป ที่เริ่มและสิ้นสุดการดำเนินงาน)
				ยังไม่ได้ดำเนินการ	ดำเนินการแล้วเสร็จ		
๓. การบริหารผลการปฏิบัติงาน	ไม่ใช้ งบประมาณ	ไม่ใช้ งบประมาณ	ไม่ใช้ งบประมาณ	✓		๑. การประเมินผลการปฏิบัติงานของพนักงานส่วนตำบล พนักงานครู ลูกจ้างประจำ และพนักงานจ้าง ๒. การเลื่อนขึ้นเงินเดือน พนักงานส่วนตำบล พนักงานครู ค่าจ้าง ลูกจ้างประจำ และค่าตอบแทนพนักงานจ้าง	ครั้งที่ ๑ ๑ ตุลาคม ๒๕๖๕ – ๓๑ มีนาคม ๒๕๖๖  ครั้งที่ ๒ ๑ เมษายน ๒๕๖๖ – ๓๐ กันยายน ๒๕๖๖
๔. การพัฒนาคุณภาพชีวิต	ไม่ใช้ งบประมาณ	ไม่ใช้ งบประมาณ	ไม่ใช้ งบประมาณ	✓		เสริมสร้างกิจกรรมและพัฒนาสภาพแวดล้อมในท้องถิ่นทำงานความปลอดภัย และความร่วมมือ โดยจัดกิจกรรม Big cleaning day เป็นประจำทุกเดือน	๑ ตุลาคม ๒๕๖๕ – ๓๐ กันยายน ๒๕๖๖

โครงการ/กิจกรรม	งบประมาณที่ได้รับจัดสรร (บาท)	งบประมาณที่เบิกจ่าย (บาท)	งบประมาณคงเหลือ (บาท)	สถานะโครงการ		ผลการดำเนินการแต่ละโครงการ/กิจกรรม	ระยะเวลา (ระบุเป็นว/ด/ป ที่เริ่มและสิ้นสุดการดำเนินการ)
				ยังไม่ได้ดำเนินการ	ดำเนินการแล้วเสร็จ		
๕. การส่งเสริมคุณธรรมจริยธรรมและการรักษาวินัยในหน่วยงาน	ไม่ใช้งบประมาณ	ไม่ใช้งบประมาณ	ไม่ใช้งบประมาณ	✓	✓	๑. จัดทำประมวลจริยธรรมผู้บริหารท้องถิ่น ประมาณจริยธรรมสมาชิกสภาท้องถิ่นและประมวลจริยธรรมพนักงานส่วนตำบล ประชาสัมพันธ์ให้ทราบและถือปฏิบัติอย่างเคร่งครัด  ๒. โครงการส่งเสริมคุณธรรมและจริยธรรม เพิ่มประสิทธิภาพในการปฏิบัติงาน	๑ ตุลาคม ๒๕๖๕ - ๓๐ กันยายน ๒๕๖๖
	ไม่ใช้งบประมาณ	ไม่ใช้งบประมาณ	ไม่ใช้งบประมาณ		✓		๑ ตุลาคม ๒๕๖๕ - ๓๐ กันยายน ๒๕๖๖

ข้อมูลสถิติอัตรากำลัง จำนวนตามประเภทตำแหน่ง



- ตำแหน่งที่ว่าง
๑. ปลัดองค์การบริหารส่วนตำบล ๑ อัตรา (โอนย้าย)
  ๒. นักวิชาการตรวจสอบภายใน ๑ อัตรา (ขอใช้บัญชี)
  ๓. หัวหน้าสำนักงานปลัด ๑ อัตรา (ว่างเดิม)
  ๔. นักทรัพยากรบุคคล ๑ อัตรา (ขอใช้บัญชี)
  ๕. เจ้าหน้าที่งานธุรการ ๑ อัตรา (ขอใช้บัญชี)
  ๖. ผู้อำนวยการกองคลัง ๑ อัตรา (ว่างเดิม)
  ๗. นักวิชาการพัสดุ ๑ อัตรา (ขอใช้บัญชี)
  ๘. เจ้าหน้าที่งานจัดเก็บรายได้ ๑ อัตรา (ขอใช้บัญชี)
  ๙. ผู้อำนวยการกองช่าง ๑ อัตรา (ว่างเดิม)
  ๑๐. นายช่างโยธา ๑ อัตรา (ว่างเดิม)
  ๑๑. ผู้อำนวยการกองการศึกษา ๑ อัตรา (ว่างเดิม)
  ๑๒. ผู้อำนวยการศูนย์พัฒนาเด็กเล็ก ๑ อัตรา (รอกรมจัดสรร)

สำนัก/กอง	ปลัด	รองปลัด	หน่วยตรวจสอบภายใน	สำนักปลัด	กองคลัง	กองช่าง	กองการศึกษา	รวม
มีนครอง	-	๑	-	๔	๓	๓	๕	๑๕
ว่าง	๑	-	๑	๓	๓	๒	๒	๑๒
รวม	๑	๑	๑	๗	๖	๕	๑๑	๓๒

การจำแนกระดับคุณวุฒิทางการศึกษาของพนักงานส่วนตำบล

ประเภท	ต่ำกว่า ปวช.	ปวช. หรือ เทียบเท่า	ปวส. หรือ เทียบเท่า	ปริญญาตรี หรือ เทียบเท่า	ปริญญาโท หรือ เทียบเท่า	ปริญญาเอก หรือ เทียบเท่า	รวม
ข้าราชการหรือ พนักงานส่วนท้องถิ่น	-	-	-	๓	-	-	๓
ข้าราชการหรือพนักงานครู และบุคลากรทางการศึกษา	-	-	-	๔	๕	-	๙
ลูกจ้างประจำ	-	-	-	๑	-	-	๑
พนักงานจ้าง	๑	๑	-	๗	๑	-	๑๐
รวม	๑	๑	-	๑๕	๖	-	๒๓
คิดเป็นร้อยละ	๔.๓๕	๔.๓๕	-	๖๕.๒๒	๒๖.๐๘	๐	๑๐๐

สายงานของข้าราชการหรือพนักงานส่วนท้องถิ่นขององค์กรปกครองส่วนท้องถิ่น

องค์การบริหารส่วนตำบลในเตา วิเคราะห์สายงานของข้าราชการหรือพนักงานส่วนท้องถิ่น ขององค์การบริหารส่วนตำบล ที่มีผลต่อการบริหารงานบุคคล ซึ่งจะเป็นเครื่องมือวิเคราะห์การพัฒนาบุคลากรในการพัฒนาตามหลักสูตรที่กำหนดตามมาตรฐานกำหนดตำแหน่ง โดยควรมีสัดส่วนในการพัฒนาให้เหมาะสม การคำนึงถึงหลักความอาวุโส ความจำเป็นที่จะนำไปใช้ประกอบเส้นทางความก้าวหน้า และพิจารณาถึงงบประมาณขององค์การบริหารส่วนตำบล ด้วย ดังนี้

บริหารท้องถิ่น	อำนาจการท้องถิ่น	วิชาการ	ทั่วไป
๑) นักบริหารงาน ท้องถิ่น	๑) นักบริหารงานทั่วไป ๒) นักบริหารงานการคลัง ๓) นักบริหารงานช่าง ๔) นักบริหารงานการศึกษา	๑) นักทรัพยากรบุคคล ๒) นักวิเคราะห์นโยบายและ แผน ๓) นักวิชาการเงินและบัญชี ๔) นักวิชาการพัสดุ ๕) นักบริหารงานช่าง ๖) นักวิชาการตรวจสอบภายใน ๗) นักวิชาการศึกษา	๑) เจ้าพนักงานธุรการ ๒) เจ้าพนักงานจัดเก็บรายได้ ๓) นายช่างโยธา



โครงสร้างอายุข้าราชการหรือพนักงานส่วนท้องถิ่น จำแนกตามประเภทตำแหน่ง

ประเภท	ช่วงอายุ (ปี)								คน	อายุเฉลี่ย
	<= ๒๔	๒๕ - ๒๙	๓๐ - ๓๔	๓๕ - ๓๙	๔๐ - ๔๔	๔๕ - ๔๙	๕๐ - ๕๔	>= ๕๕		
บริหารท้องถิ่น	-	-	-	-	-	๑	-	๑	๒	๔๒.๕๐
อำนวยการท้องถิ่น	-	-	-	-	-	-	-	-	-	-
วิชาการ	-	-	-	๒	๒	๑	-	-	๕	๔๒.๐๐
ทั่วไป	-	-	-	-	๑	-	-	-	๑	๔๒.๐๐
ข้าราชการหรือพนักงานครู และบุคลากรทางการศึกษา	-	-	-	๑	-	๓	-	-	๔	๔๒.๐๐
ลูกจ้าง	-	-	-	-	-	-	๑	-	๑	๕๒.๐๐
พนักงานจ้าง	-	-	-	๓	๔	-	๑	๒	๑๐	๔๗.๕๐
รวม	-	-	-	๖	๗	๕	๒	๓	๒๓	๔๗.๕๐
คิดเป็นร้อยละ	-	-	-	๒๖.๐๙	๓๐.๔๓	๒๑.๗๔	๘.๗๐	๑๓.๐๔	๑๐๐	-

ปัญหา/อุปสรรค

ไม่มี

ข้อเสนอแนะ

ไม่มี



(นายบุญธรรม กี่สั้น)

นายกองค์การบริหารส่วนตำบลในเตา